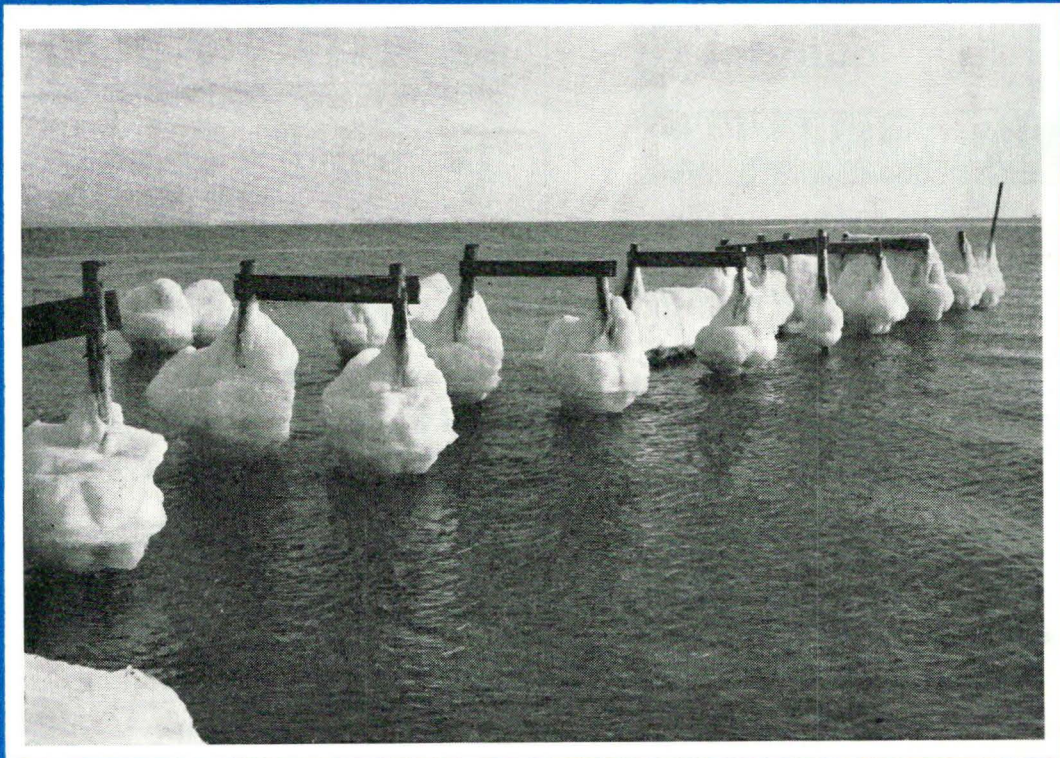


# DANSK LOKOMOTIV TIDENDE

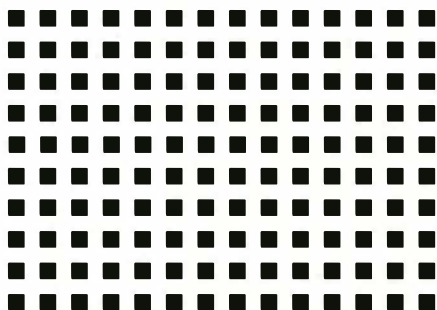
NUMMER 7 - 5. APRIL 1963 - 63. ÅRGANG



Udgivet af Dansk Lokomotivmands Forening



**HER ER 140 PUNKTER**  
og der er 140 steder i landet hvor der ydes  
HANDELSBANK-service



*Københavns nye blikkenslagerfirma*

v/ H. Paulsen & T. Hollender

Værksted: Sdr. Fasanvej 92 . Telf. 30 33 53  
Paulsen Telf. Eva 4959 . Hollender Telf. 967272

Ligeså **UUNDVÆRLIG**  
jernbanen er for trafikken er



**Statsanstalten for Livsforsikring**

Hovedkontor: Kampmannsgade 4. København V

**MOKKA Compagniet**

Frederiksgade 7 **SKIVE** Telf. 1067

»Valdemar«s Cafeteria

Jernbanegade 34 - Nykøbing F. - Telf. 85 34 46

Serverer gode varme retter - rigtig kaffe - lækker brød  
Hyggelige lokaler - altid et besøg værd -

**Cykelhandler OTTO PETERSEN**

*Cykelforretningen »Vulkan«*

Nygade 9 - Nykøbing - Tlf. 851306

De førende mærker i cykler & knallerter

**HEROLD'S KAFFE OG VINHANDEL**

v. Torben Lejre Larsen  
Joh. Fr. Schalburgs Vine

ØSTERGADE 9, NYKØBING F. TELF. 852045

- man  
lægger  
mærke  
til ...



— godt tøj  
til fornuftige  
priser

**TILSKÆRERNE**

**DET STORE MAGASIN FOR TØJ**

Sko køber man i

**FOX**

skomagasiner

Glostrup - Roskilde - Holbæk - Kalundborg  
Slagelse-Nykøbing-Aarhus-Skive-Nykøbing M.  
Viborg

**HOVEDBANEGAARDENS  
RESTAURANT**

KØBENHAVN

Central 1232

F. L. Viltoft

*Tegn forsikringer i*

**Statsbanepersonalets Brandforsikringsagentur  
og Understøttelsesforening af 1891**

Lav præmie - uden gensidighed - kulant erstatning

Tillidsmænd over hele landet - Alle arter forsikringer tegnes

**HADERSLEV**

*Vestergades Damesalon*

v/ M. M. Michael

Vestergade 62 . Haderslev . Telefon 25125

Moderne hårpleje - Permanent - Individuel klipning og frisering



## DANSK LOKOMOTIV TIDENDE

NR. 7 - 63. ÅRGANG

5. APRIL 1963



### Indhold:

Lyntogsturenes opdeling . . . . .	99
Ferie- og rekreativshjemmet . . . . .	100
Dødsfald . . . . .	100
»Byg jernbaner - under jorden!« . . . . .	101
Sulten - ældgammelt problem, som vi nu skulle kunne løse . . . . .	104
Fra landsoplysningsudvalget . . . . .	105
Fast broforbindelse over Øster- søen . . . . .	106
Elektrisk drift går frem . . . . .	106
Pakistans jernbaner moderni- seres . . . . .	106
Under DLF . . . . .	107
Personalia . . . . .	107
Medlemslisten . . . . .	107
Nye adresser . . . . .	107

### Forsidebilledet:

Foråret trænger isen bort.



### Redaktører:

E. Greve Petersen

(ansvarshavende)

K. B. Knudsen.

### Redaktion og ekspedition:

Hellerupvej 44, Hellerup.

Telefon: Hell. 7269.

Kontortid 10-16.

Lørdag 9-12.

### Annonce-ekspedition:

Studiestræde 49, København K.

Tlf. Central 12327 og Palæ 1142.

Giro 22289.

Kontortid kl. 8.30 til 16.

Frederiksberg Bogtrykkeri

Howitzvej 49.

## Lyntogsturenes opdeling

Ved overgangen fra vinter- til sommerkøreplan  
vil det nye lyntogsmateriel betinge  
ændret opbygning af kørselsfordelingerne.

I tilslutning til køreplansskiftet den 26. maj vil der foruden åbningen af Fugleflugtslinien tillige komme en ny trækraft ind i Danske Statsbaners motorpark. TEE-togene ventes i den nærmeste fremtid leveret fra de tyske fabrikker, og vi står derfor overfor et nyt uddannelsesområde for lokomotivmændene. Som det første led i forbindelse hermed har landsoplysningsudvalget i samarbejde med maskinafdelingen afholdt studiebesøg på fabrikken i Nürnberg for at give medlemmerne et forhåndsindtryk af materiellet, der i væsentlig grad afviger fra det lyntogsmateriel, vi har betjent siden 1935.

Indenfor hovedbestyrelsen har det været et ønske, at de kommende kørselsfordelinger for lyntogspersonalet var blevet opbygget med en kombination af begge de to togtyper. Gennem de mange år med lyntogsdrift er det efterhånden lykkedes at nå frem til en tjenestefordeling for personalet ved maskindepoterne Helgoland og Århus, der kunne akcepteres af organisationen og administrationen, hvorfor en ændring heraf så vidt muligt burde undgås.

Imidlertid følger der i kølvandet af noget nyt ofte også en hel del nye problemer, og dette har vi heller ikke været forskånet for i dette tilfælde. I første omgang har opbygningen af et uddannelsesprogram for de lokomotivmænd, der skal betjene TEE-togene stillet krav om særlige betingelser. Herunder tilrettelæggelsen af uddannelsen af begge distrikters personale ved et enkelt maskindepot. Dernæst det uoverkommelige ved at uddanne samtlige nuværende lokomotivmænd, der er beskæftiget ved lyntogstjenesten indenfor det tidspunkt, der er til rådighed fra leveringsdagen af det første nye tog til køreplanens ikrafttræden. Hertil kommer en del andre detaljer af mere eller mindre væsentlig betydning.

Den beklagelige opdeling af lyntogsturene er derfor uundgåelig i denne omgang. Ved de to nævnte maskindepoter vil der derfor forekomme to ture hvert sted, nemlig en sammensat af det hidtidige materiel og en bestående af det nye. Til det sidste har man ifølge opslag og de indkomne ansøgninger udpeget de i bundanciennitet ældste lyntogsførere, hvis levealder ikke er en hindring for gennemførelse af yderligere uddannelse. Naturligvis kan disse forandringer ikke undgå at få indflydelse på de mange mennesker, som gennem en årrække har været beskæftiget indenfor dette særlige arbejdsområde, men på den anden side må vi som lokomotivmænd i dette tilfælde som i de mange forudgående tage det nye, der kommer og søge at tilpasse os de ændrede forhold til bedste for etaten. Det er dog vort håb, at tiden fremover påny vil åbne adgang for en samlet lyntogstur ved hvert af de to maskindepoter.



## Dødsfald



Fra Norge har vi modtaget det triste budskab, at en af vore gode venner, tidligere formand for Norsk Lokomotivmanns Forbund, *M. Heggstad*, er afgået ved døden lørdag den 30. marts.

Mathias Heggstad var en fremtrædende organisationsmand og han havde deltaget i foreningsarbejdet lige siden antagelsen som aspirant den 1. oktober 1919. Hvor han samme år deltog i forbundets landsmøde. Lige siden har han repræsenteret Drammens distriktsforening på samtlige landsmøder. Af helbredsmæssige grunde måtte han trække sig tilbage i 1961.

Han blev indvalgt i forbundets hovedbestyrelse i 1930 og overtog næstformandshvervet i 1938. Da forbundets daværende formand Th. Narvestad blev arresteret af tyskerne i juni 1941, fungerede Heggstad som forbundets formand. Ved Narvestads død i 1950 overtog Heggstad pladsen som formand. I denne stilling samlede han megen anerkendelse såvel indenfor sit eget forbund som indenfor Nordisk Jernbanemands Union. I det samarbejde vi gennem årene har haft med Heggstad, lærte vi ham at kende som en særdeles hyggelig og yderst venlig kammerat. På sin særegne velafbalancerede måde kunne han forelægge sine problemer og belyse en sag, så ingen var i tvivl om, hvilket standpunkt han indtog. Hans smidige forhandlingsform styrkede ham under løsningen af de mange opgaver, der i efterkrigsårene påhvilede de norske tillidsmænd.

M. Heggstad var født 1. maj 1895 i Ramnes Vestfold og blev således knapt 68 år gammel.

Indenfor Dansk Lokomotivmanns Forening vil vi i taknemmelighed bevare mindet om M. Heggstad.

## Ferie- og rekreativshjemmet

Det er allerede gjort bekendt, at foreningens ferie- og rekreativshjem indleder sin sæson 1963 den 1. juni, og på nuværende tidspunkt foreligger en lang række anmodninger om ophold af kortere eller længere varighed, inden sæsonen afsluttes den 31. august. I tilslutning til dette er det vort håb, at pensionister og enker fortrinsvis vil benytte sig af de perioder, som ligger uden for den egentlige skolebørnsferie, således at vi i de ønskede tilfælde vil være i stand til at imødekomme feriegæster, der har skolesøgende børn.

Sidste sæson var vejrguderne ikke særlig venlig anlagte, og man må håbe, at der i år kan tages revanche for sidste års dårlige ferievejr til glæde for de mange, som finder vej til ferie-hjemmet, hvis placering i henseende til rekreative områder og landskabelig skønhed tåler sammenligning med de bedste ferie-områder i vort land.

Man kan kun glæde sig over de kollegers fremsyn, som gennem feriehjemmets etablering i 1922 skabte forudsætningen for en virksomhed, der i årene siden den gang har givet glæde til og afslapning for mange lokomotivmænd med deres familie. Det er ønskeligt, at feriehjemmet stadigt må kunne opfylde dette formål; thi her bør man ikke undse sig for at tage ophold, borte fra den daglige tjeneste, som af flere årsager udvikler sig til enerverende tjeneste. For konen ingen rengøring eller madlavning. For børnene frie omgivelser at tumle sig i. Rigtig daseferie til rimelig pris.

Andre tager sig af at gøre opholdet rart og bekvemt, og gennem årene har feriehjemsudvalget kunnet sikre sig et flinkt og pålideligt personale, som under den mangeårige økonomas, frk. Petersen, kyndige ledelse sørgede for den materielle side af ferieopholdet. Frøken Petersen, der er kommet op i årene har måttet trække sig tilbage og nyder nu sit velfortjente otium på Fyn. Hendes afløser, frøken Karla Rasmussen, der tiltrådte sidste år, har til uheld for feriehjemmet indgået giftermål siden, så feriehjemsudvalget står påny over for den vanskelige opgave at skaffe en økonoma til at lede feriehjemmets daglige drift. Det kniber også i nogen grad med den fornødne pighjælp, et forhold der, ligesom økonomaspørgsmålet, må ses i sammenhæng med, at man vanskeligt kan skaffe personale, der kun skal have ansættelse i fire måneder. Det er ulige lettere at løse den slags problemer, når der kan antages med helårsbeskæftigelse som forudsætning.

Det er også disse problemer, som er med i de overvejelser, feriehjemsudvalget og hovedbestyrelsen har med hensyn til feriehjemmets fremtid.

For at holde trit med den stærkt ekspanderende prisudvikling på netop de varer, som udgør den store udgift for feriehjemmets drift, har man måttet foretage en à jourføring af pensionspriserne. For medlemmer, deres hustruer, enker efter medlemmer, medlemmers børn indtil 18 år er pensionsprisen 20,- kr. pr. døgn. Børn indtil 8 år betaler 5,- kr., og børn i alderen 8 til 14 år betaler 8,- kr. pr. døgn. For andre voksne samt disse børn over 14 år er prisen 25,- kr. pr. døgn, medens den for børn under denne kategori i aldre som nævnt foran er henholdsvis 7,- kr. og 10,- kr. pr. døgn.



## »Byg jernbaner – under jorden«!

foreslog en engelsk sagfører, Charles Pearson. De ville passe en storby! Tre år efter – 1863 – åbnede verdens første u-bane i London. I år markeres 100 års jubilæet ved en retrospektiv udstilling.

Af Tage W. Jensen.

Måske var de 390 km delvis underjordiske jernbaneveje, der i dag udgør Londons berømte u-bane, aldrig blevet til noget, hvis ikke en fransk-engelsk ingeniør tilfældigvis havde lagt mærke til pæleormens boremetode og havde udtaget patent på metoden!

Derved hørte »The Thames Archway Company« om ingeniøren, Isambard Kingdom Brunel, og i begyndelsen af forrige århundrede engagerede selskabet ham til at bygge en tunnel under Themsen for at lette den hastigt voksende trafik på flodens broer.

En undervandstunnel var en nyhed både for London og for verden – ideen havde ganske vist været fremme før, men den strandede altid på tekniske og økonomiske skær.

Trafikmængden i London var dengang lige så voldsom, som den er i dag – dengang var det bare hestebusser, -drosker og andre hestekøretøjer, der proppede gaderne – og flere mennesker og flere konkurrerende busser kom hele tiden til.

I trængslen var broerne, der forbinder byens ene tiendedel og oplandet på Themsens sydbred med de ni tiendedele på nordbredden, nærmest som flaskehalse.

Brunels opgave var at skabe en tunnel for kørende og gående trafik fra Wapping-kvarteret på nordbredden under floden til Rotherhithe-kvarteret på sydbredden – ialt 370 meter. Brunel – senere sammen med sønnen, Marc – afleverede arbejdet i 1843.

Tunnelen havde kostet selskabet hver øre, det rådede over – tilmed menneskeliv, idet loftet flere gange var brudt sammen, så Themsens stinkende vandmasser styrtede ned i tunneludgravningen. Mændene havde arbejdet i konstant fare for at blive fanget af nedstyrtende vand, fordi flodbunden flere gange overraskede med dybe render, som hakker og skovle ramte ind i. På den tid var Themsen Londons »kloak«, og stan-

ken kunne være så kraftig, at parlamentets medlemmer i den nærliggende regeringsbygning måtte aflyse møder og forlade bygningen!

»The Thames Archway Company« havde ikke engang penge nok til at bygge afsluttende tilkørselsramper. I stedet for anbragtes trapper ved begge nedgange – og derfor var Themsen-tunnelen i 17 år en særdeles elegant dobbelttunnel for fodgængere, der betalte 1 penny pr. hoved for at benytte den!

### Ideen.

I 1860 fik regeringen forelagt ideen til et fuldstændigt u-banesystem – hvori Themsen-tunnelen indgik. Idens ophavsmand var en sagfører, Charles Pearson, og hans nære medarbejder, arkitekten John Hargrave Stevens, og sandsynligvis har tunnelen inspireret Pearson til den »Jernbane-terminus og byudviklingsplan«, som han arbejdede ihærdigt for at få gennemført – den skulle sammenkæ-

de de store jernbaneselskabers London-banegårde med en indre bybane.

Efter mange parlamentariske og økonomiske forhindringer godkendte regeringen planen. Pearson oprettede det første u-baneselskab med få penge og usikker tilslutning, og i 1863 åbnede omsider den første linie, Metropolitan-linien, fra Paddington-banegården til City – ca. 6 km! Lokomotiver og vogne havde man været nødt til at låne hos de store selskaber, der betjente henholdsvis det nord-, øst-, syd- og vestlige England.

Men allerede året efter var u-banen rig nok til at kunne købe eget materiel – for banen blev en kæmpe-succes fra starten! Pearsons synspunkt – storbyer skal have u-baner – så ud til at være rigtigt.

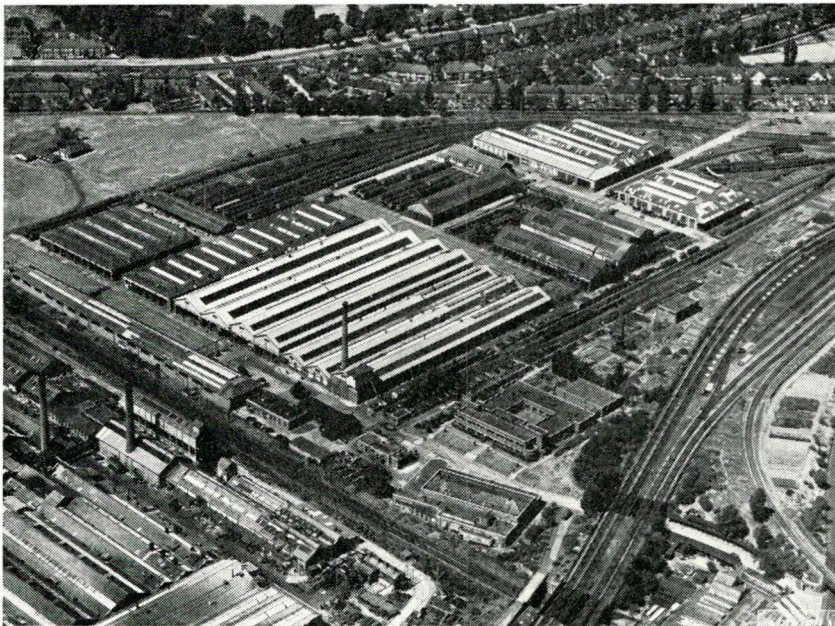
Nye linier og selskaber kom til. Publikums glæde over u-banerne steg til begejstring! Komforten ville ikke imponere os i dag!

De første tog brugte forskellige typer damplokomotiver – efter forgæves forsøg med et enkelt »røgfri« lokomotiv. På taget af de vindueløse passagervogne, som folkemunde døbt »gummiceller«, lå gasbeholdere, der forsynede kupeernes lamper. »Lyset fjerner helt fornemmelsen af

*U-banen sælger ialt for 3 milliarder kr. billetter årlig på de 7 linier. De fleste billetter udspys af automater i billettallerne. Store, røde tal på oplyste glasruder med stationsnavnene angiver billetpriser. Takster er udregnet efter rejsernes længde i miles. Her ses Piccadillystationens billettal.*







Luftfoto af u-banens hovedreparationsværksteder i forstaden Acton – størrelsen fortæller lidt om udviklingen siden første u-bane startede i 1863 med lånt materiel! Rullende værksteder og depoter tager sig af daglige eftersyn og reparationer. Spor og signaler kontrolleres hver morgen kl. 1-5, mens togene hviler.

at rejse under jorden», hed det i en samtidig rapport, der hjalp med til at aflive pessimisters profetier om »mørke, usunde tunneler, begravet mange favne under jorden, uden for lys og livs rækkevidde!»

#### El-lokomotivet.

Tyskeren, dr. Werner von Siemens, demonstrerede i 1879 et jernbanesystem på en udstilling i Berlin, hvor gæsterne blev transporteret i små, el-drevne tog. Med få ændringer indførte u-banerne dette system i 1890

og blev således pionerer for el-lokomotiver i England. I mange år var u-banerne de eneste engelske jernbaner, der benyttede 1200 HK el-lokomotiver.

I dag er alle linier elektriske – og Themsens-tunnelen har længe rangeret langt nede på listen over »længste u-banetunneler« – den længste tunnel i dag er 29 km. Og den dybest liggende station er 80 m under gadehøjde!

Sporet består af fire skinner: to køreskinner, een negativ skinne – i

midten – og een positiv skinne, der altid lægges uden for køreskinnerne så langt fra perronkanten som mulig.

Togene ruller i 21 af døgnets timer. Fra kl. 1 til kl. 5 morgen efterses alle spor og signaler. Hovedreparationer udføres på værkstederne i forstaden, Acton. Rullende værksteder og depoter klarer daglige eftersyn og reparationer.

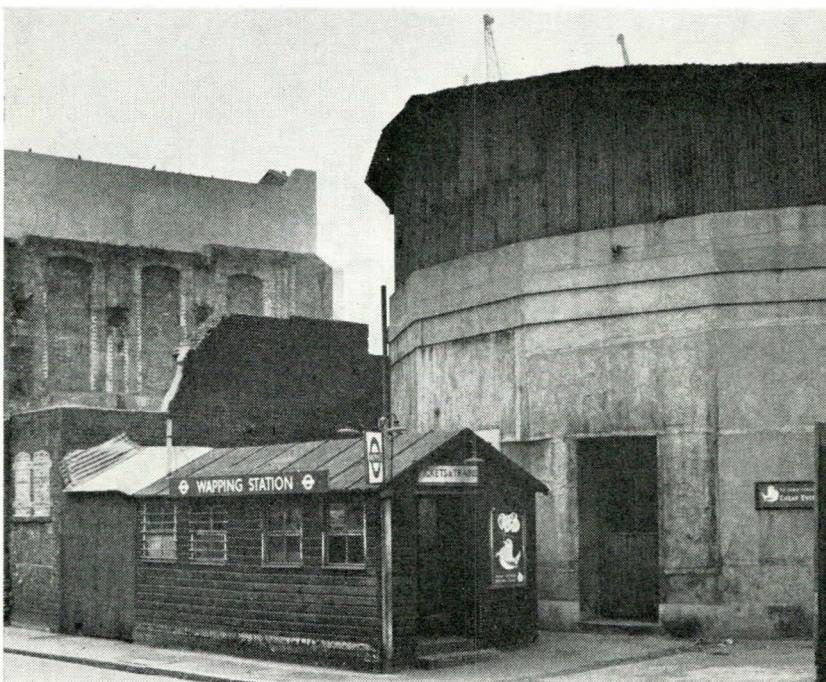
#### Udviklingen.

U-baneselskabet, »London Passenger Transport Board« – der også ejer byens ikke mindre berømte røde todækkerbuss og grønne langdistancebuss – beskæftiger nu 90.000 mennesker – en fjerdedel ved u-banen.

Før oprettelsen af LPTB i 1933 var u-banerne og busserne fordelt på 170 private selskaber.

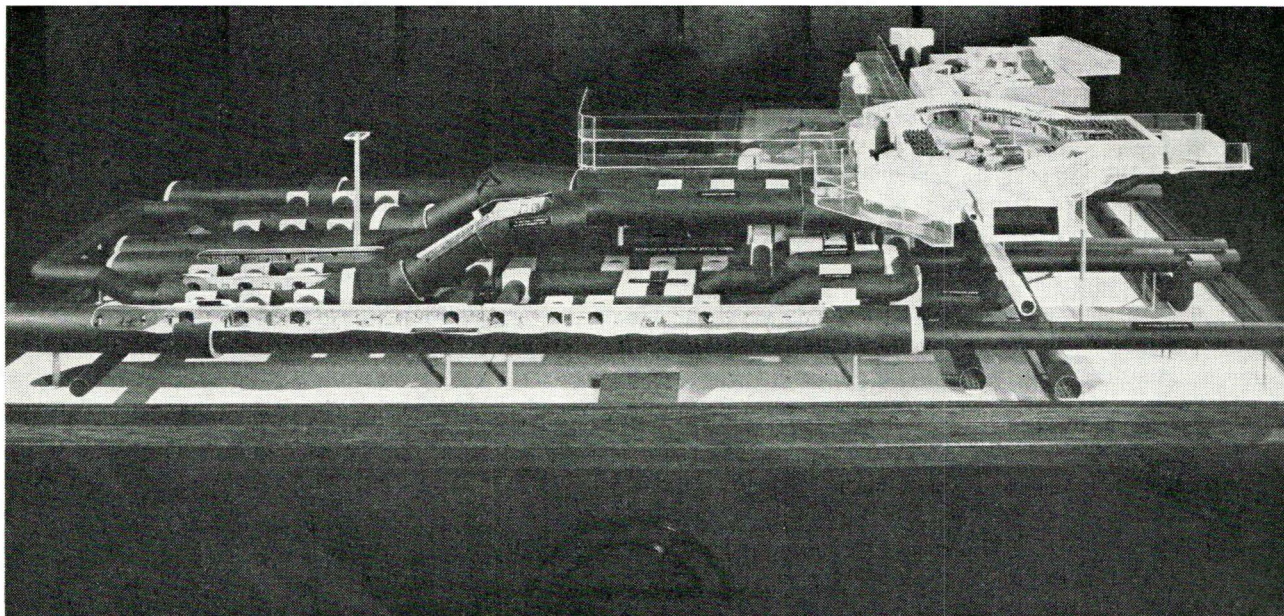
Efter statens overtagelse af engelske jernbaner i 1948 indførtes en særordning for kæmpen LPTB – der ikke er privat, men heller ikke stats-ejet! Den kortest mulige beskrivelse af »firmaet« lyder: selvstændig organisation ansvarlig over for transportministeren.

Til maj åbnes i London en retrospektiv udstilling for at vise udviklingen fra Metropolitan-linien til det nuværende net af 7 linier og en ottende under bygning (Victoria-linien, omtalt i »Dansk Lokomotiv Tidende« nr. 4). Eksempler på rullende



U-banehistorie i to billeder: Lille billede viser Londons nu 100 årige undergrundsbanes første station, Wapping, på Themsens nordbred, 1959, før man begyndte at genopføre overfladebygningerne, der ødelagdes af bomber i verdenskrig II. Huset til højre var resten af nedgangsskakten til den oprindelige Themsens-tunnel fra 1843.





Model af Oxford Circus-stationen, der ligger på den kommende Victoria-linie (omtalt i nr. 4). Modellen viser udvidelser i forbindelse med den ny linie. I forgrunden ser man ind i et af »rørene« med perroner og spor. Øverst til højre i billedet – under Oxford Circus gadekrydset – ses den projekterede cirkelrunde ombygning af billehallen.

materiel gennem tiderne bliver et af udstillingens trækplastre.

Publikums begejstring er ikke afkølet i de 100 år siden starten – den er blot blevet en vane!

Mange londonere har en næsten sentimental holdning til de underjordiske tog – til susene i tunnel-»rørene«, når sølvblanke vogntog ruller ind ved perronerne, til de rullende trapper og rummelige, hurtiggående elevatorer – i begge tilfælde de længste og stejleste i landet, f.eks. har Hampstead-stationen den dybeste elevatorskakt og hurtigste elevator, der stiger 55 m på 21 sekunder – til de farvestrålende reklameplakater på stationernes buevægge, der i moderne billedsprog beskriver englænderens hverdag fra morgenbarbering til aftendrik, til luftfornylsesanlægget, der samtidig vedligeholder ensartet temperatur året rundt i gangene – om vinteren lunende, om sommeren forfriskende ved sine sus.

Men een grund frem for andre: under verdenskrig II var tunnelerne tilflugtsrum. Hver nat var en tredjedel af u-banens 271 stationer beskyttelsesrum for gennemsnitlig 60.000 londonere, der modstod tyskernes flyvende bomber – og betragtede tunnelerne som deres »andet hjem«. Transportable køkkener og køjer blev opstillet på perronerne – en af tun-

nelerne indrettedes til fabrik for vigtige specialdele til krigsfly!

Også af den slags grunde er tunnelbaner fordelagtige i en storby. I tilfælde af en tredje verdenskrig vil u-banerne være blandt byens sikreste beskyttelsesrum, der opfylder moderne militæksperterers krav.

Der er skrevet musik og sange over u-banen! I 1962 fik en ung – kritikeren kalder ham genial – skuespilforfatter og komponist, Lionel Bart, sit gennembrud med musicalstykket »Blitz!«, der er skrevet over londonernes seje udholdenhed i verdenskrig II og bruger u-banens perroner som kulisser.

#### Trafiktal, der taler!

I juli, november og december hvert år foretager LPTB trafiktællinger, der især samler sig om morgen- og aftentrafikken til og fra byen.

1962-tallene viser, at 1¼ million mennesker hver morgen tager til byen med alle former for transportmidler – offentlige og private – fra yderkvarterer og opland. Det er 12 pct. – eller 130.000 – flere end i 1952.

Men stigningen har været ujævn, oplyser selskabet. Den årlige stigning i de første fem år efter 1952 var kun gennemsnitlig 7.000, men stigningen i de sidste fem år har været 20.000

årlig! Udslaget skyldes formodentlig mange nye kontorbygninger i West End og i City opført netop i den anden fem-års periode.

U-banen og statsbanen beforder størstedelen af denne morgen»hær«: 900.000 – eller 150.000 flere end i 1952. Heraf transporterer u-banen 545.000! I 1962 var der 3 pct. flere morgenrejsende i u-banetogene end året før.

Aftentrafikken vokser også såvel i passagerantal som i koncentration. I 1962 kørte u-banen 9.000 flere hjem fra City end året før.

Særlig interessant er de femten minutter fra kl. 17.30 til 17.45, hvor 96.000 rejsende fylder vognene – over 6.000 i minuttet! Næsten en femtedel af alle aftentrafikanter befordres i disse femten minutter! Til sammenligning: i kvarteret før kl. 17.30 er der 20.000 færre rejsende og i kvarteret efter kl. 17.45 er der 30.000 færre.

U-banen sælger årlig for næsten 3 milliarder kroner billetter på de 7 linier – hovedparten udspys af automater i billehallerne. Og londonerne glemmer årlig over en halv million pakkenelliker i vognene – fra de sædvanlige paraplyer, mapper og handsker til tandproteser, krykker og – en enkelt gang for nogle år siden – et aldrig afhentet menneskeskelet.



# Sulten - ældgammelt problem, som vi nu skulle kunne løse

Halvdelen af jordens tre milliarder mennesker sulter eller er underernærede. I store dele af verden er det daglige brød helt utilstrækkeligt. Børnene får ikke mælk bortset fra modernælk. Børnedødeligheden i aldersgruppen 1-5 år er ofte 15 gange så stor som i de områder, hvor børnene får rigeligere og alsidigere kost.

Alt dette er ikke noget nyt. Det nye i dag er, at vi takket være de videnskabelige opdagelser skulle kunne fremstille levnedsmidler nok til dobbelt så mange mennesker, som der nu findes. Hvis vor viden blev anvendt, hvor den mest behøves, kunne man gøre en ende på eller i hvert fald begrænse de fleste af de sygdomme, der forårsages af underernæring.

Dette er et svar til de pessimister, der hævder, at befolkningstilvæksten løber fra levnedsmiddelproduktionen. Ifølge en nylig offentliggjort statistik er det faktisk således, at verdens levnedsmiddelproduktion i løbet af 1962-63 beregnes at stige hurtigere end den årlige befolkningsforøgelse på to procent.

Desværre indebærer dette dog ingen løsning på forsyningsproblemerne, eftersom de største produktionsfremskridt finder sted i de lande, hvor man allerede har overskud, mens den mindste forøgelse sker i de lande, der trænger. De fremskredne lande kan trods voksende befolkningstal nu bedre forsørge deres indbyggere end nogensinde tidligere. F.eks. i Nordamerika, hvis befolkning siden 1945 er forøget med ca. 35 procent, er produktionen steget med over 60 procent og udbyttet pr. arbejder og pr. time med over 100 procent.

## *Skarpe kontraster.*

Kontrasten mellem de økonomisk udviklede og underudviklede lande er på en del punkter særlig skarp: Høsten pr. hektar agerjord er i Japan tre-fire gange så stor som i Indien. Europa producerer fire gange så meget mælk pr. ko som Latinamerika og Det mellemste Østen, syv gange så meget som Afrika og 10 gange så meget som Det fjerne Østen.

I en del lande eller regioner er levnedsmiddelproduktionen så stor, at overskuddet hober sig op. Eftersom de sultende lande ikke har noget at købe for, kommer disse overskud ikke ud på det internationale marked. For delvis at råde bod på dette misforhold har FN og FAO udarbejdet planer om en international levnedsmiddelaktion, der tager sigte på at anvende overskuddene på en sådan måde, at det fremmer den økonomiske og sociale udvikling. Denne aktion er nu indledt.

Overskuddene udgør dog kun en lille del af verdensproduktionen. Man beregner, at overskudslagrene af korn er på ca. 130 millioner tons, hvoraf det meste findes i Nordamerika. Det er store kvanta, men alligevel svarer de kun til verdens samlede kalorieforbrug i løbet af to måneder.

## *Kostens kvalitet.*

Selv om forskellene skulle kunne udjævnes, står det endnu vigtigere spørgsmål tilbage om kvalite-

ten af de levnedsmidler, der fremstilles. Også i dette verden. Således har f.eks. Vesteuropa i løbet af de tilfælde er der kun sket fremskridt i visse dele af seneste år oplevet en betydningsfuld udvikling i retning af øget forbrug af kød og anden proteinrig føde. Frankrig kan anvendes til illustration af denne tendens: gennemsnitsfranskmanden spiste i 1958 13 kg mere kød, end han gjorde 10 år tidligere, mens forbruget af mælk og mejeriprodukter øgedes med en trediedel. I samme tidsrum sank Vesteuropas forbrug af korn og rodfrugter gradvis.

Det fjerne Østen har alvorlige levnedsmiddel- og næringsproblemer. De fleste mennesker i denne del af verden får en mangelfuld kost, især hvad angår animalske produkter som kød, æg og mælk, d.v.s. de levnedsmidler, der har den højeste næringsværdi. Eftersom fordelingen sjældent sker retfærdigt, kan man desuden med sikkerhed sige, at flertallet får en kost, hvis næringsværdi er meget mindre, end hvad det statistiske gennemsnit udviser. At højne levestandarden i Det fjerne Østen til et niveau, hvor den voksende befolkning får en god og nogenlunde tilstrækkelig forplejning, vil være en enorm opgave på længere sigt.

## *Menneskelige lidelser.*

Millioner og atter millioner af mennesker har i dag ingen mulighed for at spise sig mætte. Det er svært at fatte rækkevidden af de menneskelige lidelser, der følger heraf. Dette er et af de vigtigste problemer i vor tid. Intet enkelt land kan på egen hånd løse problemet. Der kræves en international indsats. FAO's og FN's Frihed for Sult-kampagne er derfor en ting, der vedrører os alle.

## *Kendsgerninger om mad og sult. Situationen.*

Af verdens i øjeblikket ca. 3.000 millioner mennesker regner man med, at 300-500 millioner er underernærede, og at omkring halvdelen - måske endnu flere - sulter eller får ensidig kost. Verdens befolkning ventes at være fordoblet omkring år 2000 og vil da være på over 6.000 millioner. Hvis alle disse mennesker skal kunne få tilstrækkeligt at spise, må levnedsmiddeltilførslerne tredobles.

## *Overskud og underskud.*

Kalorietilførslerne i Europa, Nordamerika og Stillehavsområdet overstiger efterspørgslen med ca. 20 procent. I det nære Østen, Afrika og Latinamerika svarer de til behovet. I det fjerne Østen er der et underskud på 11 procent.

## *Der er jord endnu.*

Kun en tiendedel af jordens landområder dyrkes. 18 procent udgøres af enge og græsningsmarker, 29 procent af skove, og næsten halvdelen, 43 procent, er ufrugtbar eller bebygget område. Der findes jord, der kan tages under plov, såfremt de nødvendige tekniske og økonomiske ressourcer stilles til rådighed.



Hvis man f.eks. opdyrkede blot 20 procent af den nu ubrugte jord i troperne, ville dette betyde over fem millioner tønder land. Som sidste udvej vil man også kunne tage 250 millioner tønder land i brug i de subarktiske egne.

#### *Havets rigdomme.*

Over 70 procent af jordens overflade dækkes af vand. Men fisk, der er et af de proteinrigeste levnedsmidler, udgør kun én procent af den føde, som spises. Eksperter anslår, at havene ville kunne give levnedsmidler i et lige så stort omfang som jorden.

#### *Underernæring som dødsårsag.*

En undersøgelse på Java i Indonesien har vist, at et stort antal af de 1.300 børn, som i løbet af en fireårsperiode, er døde på sygehusene, hovedsagelig er døde på grund af underernæring: 9 procent af spædbørn, 36 procent af de 1-årige, 40 procent af de 2-årige og 9 procent af børnene i aldersgrupper 4-6 år.

#### *Mælkerekord.*

Israel er et godt eksempel på, hvad man kan gøre for i løbet af kort tid at øge mælkeproduktionen. Med kvæg af den race, der normalt forekom i landet, plejede hver ko at give ca. 600 kilo mælk om året. Ved at indføre kvæg af frisisk race og ved at forbedre avlen, fodringen og kvægets pasning har Israel nu verdens højeste mælkeproduktion – ca. 4.000 kilo pr. ko om året.

## Store naturrigdomme drager stadig flere til Polarområderne

Lange og kolde vintre lokker os mod syd. Men det er samtidig en kendsgerning, at flere og flere mennesker slår sig ned i polarområderne. Denne udvikling har foranlediget Verdenssundhedsorganisationen, WHO, til at undersøge de sundhedsproblemer, som tilværelsen i et koldt klima medfører. I det sidste nummer af organisationens tidsskrift »World Health« redegøres der for nogle af de overraskende resultater, man er kommet til.

Udstyret med fly, mineskaktmaskineri og trykluftbor trænger mennesket jordens sidste grænseområder i polaregnene tilbage. Man drager ud for at erobre kul, metaller, ædelstene, olie, tømmer og billig fisk. Man regner med, at industrialiseringen af Sibirien kræver en halv million nybyggere hvert år. Desuden sker der en hastig ekspansion nordpå som følge af meteorologiske og strategiske interesser.

Der er også andre grunde til, at befolkningstætheden i polarområderne stiger: den oprindelige befolknings fødselstal er høje, og spædbørnsdødeligheden nedadgående.

WHO har fornylig holdt den første internationale konference om sundhedsproblemer i polarområderne. Det er i første række hos den oprindelige befolkning, sygdommene findes. I løbet af én genera-

tion har man taget skridtet fra hundeslæde til fly. Folk får fast arbejde og slår sig ned for lang tid på samme sted, uden at man ordner de mest elementære sanitære forhold. I et område i Alaska konstaterede man, at 76 pct. af eskimoerne havde radio og 6,4 pct. køleskabe, mens kun 4 pct. havde rindende vand.

*Vaneforestillinger aflives.* En efter en blev de folkelige forestillinger om livet i disse egne aflivet på WHO-konferencen. Der synes således ikke at være noget om, at plomber i tænderne falder ud på grund af stærk kulde. Denne polarekspeditionernes plage må i almindelighed henføres til et for stærkt forbrug af søde sager. Det er heller ikke rigtigt, at lave temperaturer dræber mikroberne. Kulde er som bekendt konserverende, og man kan finde levende virus i frosne legemer af mennesker, der er døde for hundreder af år siden. I dag er tuberkulose, lungebetændelse og andre infektioner i åndedrætsorganerne meget almindelige tillige med tarmkatarer og en række andre smitsomme sygdomme.

*Polarliv »normalt«.* Konferencen fastslog, at det er lige så normalt at leve i de arktiske og antarktiske områder som i andre dele af verden. Det er ikke nødvendigt med en særlig kost. Man behøver hverken ekstratilskud af fedt, proteiner eller hydrater for at holde sig varm. Det er tilstrækkeligt med nogle pelslag.

Sult er ingen fare, men i Alaska er ulykker, alkoholisme, selvmord og mord ofte forekommende dødsårsager – tallene er to en halv gang så høje som i de øvrige dele af USA. Man ved ikke, hvorvidt der findes mentale sygdomme, som er specielle for det kolde klima.



## Landsoplysningsudvalget

### Oplysningsarbejdet i afdelingerne

Til afdelingerne er udsendt de sædvanlige spørgeskemaer angående det lokale oplysningsarbejde. Spørgeskemaerne – der udover indberetning af afholdte arrangementer om tilskud hertil – bedes tilsendt undertegnede snarest belejligt, og senest den 20. april d.å.

P. u. v.

Jørgen V. Christiansen.

### Brevskolekursus

Medlemmer, der i afvigte vinter har deltaget i kursus indenfor AOF's brevscole, og som ønsker tilskud hertil, bedes snarest belejligt og senest 20. april d.å. indsende andragende herom til undertegnede.

Da der allerede er modtaget andragender om tilskud til brevkursus skal herved oplyses, at alle spørgsmål i forbindelse med tilskud til deltagelse i brevkursus vil blive behandlet under et, hvorfor meddelelse om eventuelle bevillinger først vil kunne forventes først i maj måned d.å.

P. u. v.

Jørgen V. Christiansen.



# Fast broforbindelse over Østersøen

Omtrent samtidig med tyske og danske statsbaners åbning af den meget omtalte fugleflugtslinie, der skal forbinde det europæiske kontinents togtrafik med Skandinaviens, fremkommer oplysning om, at der i Hamburg er dannet et selskab, en sammenslutning, om man vil, der har sat sig som mål at arbejde for en fast forbindelse mellem Femern og Lolland.

Blandt medlemmerne af dette selskab er fremtrædende teknikere og vesttyske industrifyrster, som skal være stærkt interesseret i en sådan kæmpebro, ikke mindst af erhvervspolitiske og økonomiske grunde. Man mener, dette er den rigtige løsning, som også er tidssparende for den meget betydelige biltrafik nord-syd og vice versa, som man kan påregne på færgeruten i de kommende år.

Det helt rigtige ville være, hvis trafikken kunne foregå på en bro over det kun 18 km brede Femernbælt, hævder det tyske selskab, som i al stilhed skal have arbejdet med planerne i nogen tid.

Man er af den opfattelse, at trafikken mellem Puttgarden på Femern og Rødby Havn, inden for en ikke så fjern fremtid, vil have antaget sådanne dimensioner, at der kan blive tale om en ny flaskehals.

Man ser afviklingen af trafikken over en kæmpebro som den rette løs-

ning, i forbindelse med Øresundsbroen mellem Danmark og Sverige, og herved vil en meget betydelig del af presset på Storebælt kunne aflastes. Det vesttyske selskab i Hamburg har navnlig opmærksomheden henledt på Øresundsbroen, som er blevet vedtaget af Nordisk Råd, og finder, at vej- og jernbanebroer Tyskland-Danmark, Storstrømsbroen og broen Danmark-Sverige må være den ideelle trafikløsning.

Man er endda nået så langt i undersøgelserne fra det tyske selskabs

side, at udgiften til kæmpebroen anslås til ca. 1,3 milliard D-mark, og at det må være »en europæisk opgave«, med deltagelse af flere landes industri- og erhvervsliv, at tage op til behandling.

Nu vil man opstille prognoser over finansierings-problemerne. Et forslag går i øvrigt ud på at opkræve bropenge af en sådan størrelse, som færgeoverfarten koster. De nødvendige, indledende undersøgelser bl.a. af bundforhold i det sine steder 30 m dybe bælt, menes at tage 2-3 år.

## Elektrisk drift går frem

I de fleste jernbanelande sydpå foregår store arbejder med omstilling til el-drift. De vigtigste linier er Paris-Strassburg, Paris-Marseille,

Bruxelles-Paris, Bruxelles-Gand, Wien-Venezia, Madrid til den franske grænse Hendaye, Madrid-Sevilla og Genova-Turino.

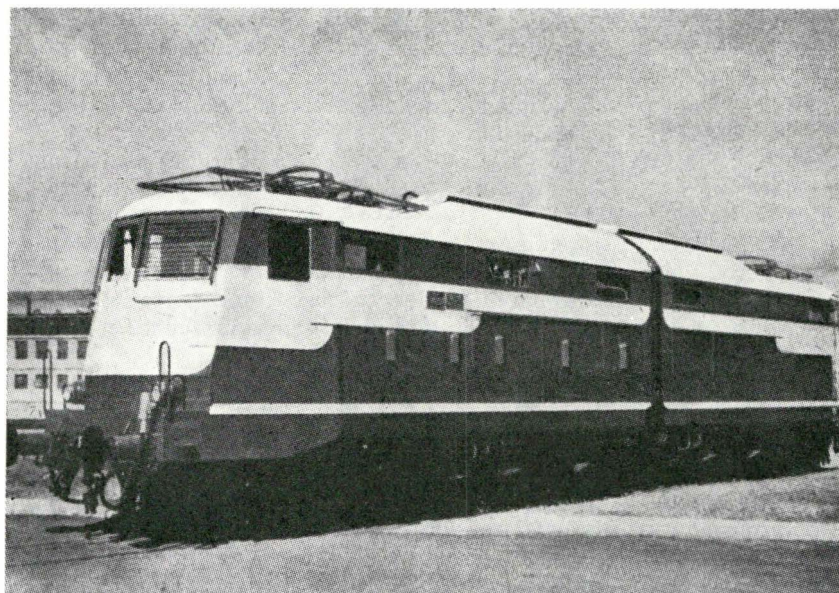
I løbet af dette år vil nogle af strækningerne blive fuldført.

## Pakistans jernbaner moderniseres

Pakistans jernbaner har tilrettelagt en 5 årsplan for modernisering af såvel rullende materiel som signal- og

sikringsanlæg. Man har sikret sig de nødvendige midler ved lån i verdensbanken. Vest- og Østpakistan ligger ca. 1500 km fra hinanden i det nordlige Indien.

14 mindre banegårde i Vestpakistan skal have sporskifteanlæg. I den østlige del af landet, hvor 63 pct. af befolkningen bor, vil 32 stationer blive udstyret med lignende anlæg. På to af banegårdene er det nødvendigt af hensyn til Monsun-regnen, som bringer oversvømmelser i juli og august, at bygge el-anlæggene på pæle 70 cm over sporene.



Italiens statsbaner har ladet bygge en ny serie el-lok hos Ercole Marelli & C. i Milano. Her ses det første, som har litra E 646 og kører 145 km i timen.





### Tak

Hjertelig tak for den smukke gave fra Århus afdeling, som jeg fik overrakt ved min afsked fra DSB.

*Alfred Knudsen*, lokomotivfører, Århus.

### Opmærksomhed frabedes

Eventuel opmærksomhed i anledning af mit jubilæum frabedes venligst.

*Svend Olsen*, lokomotivfører, Helgoland.

Al opmærksomhed ved mit jubilæum frabedes venligst.

*P. Ingstrup*, lokomotivfører, Helgoland.

Eventuel opmærksomhed ved mit jubilæum frabedes venligst.

*Poul Rasmussen*, lokomotivfører, Padborg.



*Forflyttelse efter ansøgning pr. 1/3-63.*

Lokomotivfører (12. lkl.):

B. J. Petersen, København Gb., til Helgoland.

*Forflyttelse pr. 26/5-63.*

Lokomotivfører (12. lkl.):

H. P. B. Cronval, Gedser, til Næstved.

*Afsked.*

Lokomotivinstruktør (15. lkl.):

A. E. Rasmussen, Århus, er afskediget efter ansøgning på grund af alder med pension (30/6-63).

Lokomotivførerne (12. lkl.):

P. C. Nielsen, Herning, er afskediget efter ansøgning på grund af alder med pension (31/5-63).

R. J. R. Sølyst, Svendborg, er afskediget efter ansøgning på grund af alder med pension (31/5-63).

K. J. A. Holm, Esbjerg, er afskediget på grund af svagelighed med pension (31/5-63).

C. H. Hansen, Nyborg, er afskediget på grund af svagelighed med pension (31/5-63).

M. Damsgaard, Nyborg, er afskediget på grund af svagelighed med pension (31/5-63).

J. C. Astrup, København Gb., er afskediget efter ansøgning på grund af alder med pension (30/6-63).

A. G. Olsen, København Gb., er afskediget efter ansøgning på grund af alder med pension (31/7-63).

K. V. Sørensen, Brande, er afskediget efter ansøgning på grund af alder med pension (31/7-63).



Lokomotivfører Verner Nielsen, Korsør, født 30/7-1914, er afgang ved døden d. 13/3-63.

Lokomotivfører N. Nørgaard Pedersen, Viborg, født d. 26/1-1897, er afgang ved døden d. 21/3-63.

Lokomotivfører K. E. Hansen (Elvad), Århus, født 16/12-1896, er afgang ved døden d. 27/3-63.

Pensioneret lokomotivfører C. C. W. Nielsen, Skibhusvej 32, 2., Odense, født d. 30/7-1891, er afgang ved døden d. 2/2-63.

Pensioneret lokomotivfører R. C. Vilmar, Dybbøls-gade 16, st., Sønderborg, født d. 20/4-1884, er afgang ved døden d. 19/2-63.

### MEDLEMSLISTEN

*Udmeldt pr. 31/3 1963.*

Lokomotivfører O. Israelsen, Padborg.

### NYE ADRESSER

Langå underafdeling:

Repræsentantens navn og adresse rettes til: Lokomotivfører L. T. Jensen, DSB maskindepot.

### Foto - amatører så er det NU!

Der erindres om »Nordisk Jernbane-fotoamatørers Udstilling og Konkurrence«, som afholdes i Århus i dagene 8., 9., 10. og 11. juni d.å. - Sidste frist for indlevering af fotos er 11. maj! Forlang allerede nu tilmeldelsesblanket og regler for deltagelse hos hobbyafdelingens sekretær, håndværker Gunnar Aarslev, Riisvangalle 49, Århus N.

### DSB Spareklub

Lodtrækningen blandt de medlemmer af DSB spareklub, der i kalenderåret 1962 har gennemført vedtægtsmæssig opsparing, har givet 2 præmier à 100 kr. til lokomotivmænd. De pågældende vindere er spareklubkonto 50 S 31 og 50 S 110.

### Studierejserne til Nürnberg

Efter gennemførelsen af de to succesfulde studierejser til MAN i Nürnberg, bringer udvalget gennem disse linier en tak til samtlige deltagere.

En nærmere omtale af studierejserne vil senere blive givet her i bladet, men allerede nu vil udvalget gerne rette en tak til maskinafdelingen, og rejsernes to tekniske ledere, d'herr. overingeniør E. Risbjerg Thomsen og ingeniør J. P. T. Johansen, for den store hjælp vi har modtaget i forbindelse med rejsernes hele arrangement.

P. u. v.

*Jørgen V. Christiansen.*



# Dansk Lokomotivmands Forening

## Feriehjemmet

Modtaget
Antal
Takst
Bekræftet
Værelse nr.
<i>Udfyldes af kontoret</i>

Navn:	Ophold ønskes for				personer		
Stilling:	mig selv		}	sæt x			
Adresse:	min hustru						
Vi (jeg) ankommer:	kl.					Alder	
Vi (jeg) afrejser:	kl.						
Her opgives både dato og tidspunkter. Ankomst og afrejse kan ikke foregå på søndage.		egne børn					
		fremmede børn					

Bemærk: Der kan kun skrives een familie på denne formular.

..... den / 19

Indsendes under adresse:

*Dansk Lokomotivmands Forening,*  
feriehjemmet,  
Hellerupvej 44, Hellerup.  
(Foreningens telefon-nr. er Helrup 7269)

.....  
Underskrift

KLIP HER!

### Priser for ophold på feriehemmet

		Ophold pr. dag	Børn indtil 8 år	Børn 8 til 14 år incl.	Måltider udenfor døgnets	
					Voksne	Børn
1	Medlemmer, disses hustruer, enker efter medlemmer samt børn indtil 18 år.	20,00	5,00	8,00	Morgenkaffe . . . 4,00	3,00
2	Andre voksne og børn over 14 år.	25,00	7,00	10,00	Frokost, middag på hverdage . . . 6,00	3,00
					og på søndage . . 8,00	3,00

*E. Greve Petersen.*



## FREDERICIA

### DANA KIOSKEN

V/ H. K. Christensen

Alle dag- og ugeblade - Tidsskrifter  
Danmarksgade 68 - Fredericia - Telefon 82  
*Tipsforhandler*

### Køb kaffen direkte i Kafferisteriet

V/ Arne Pedersen

Prinsessegade 51 - Fredericia - Telefon 911  
*Vor kaffe i kanden er bedre end nogen anden*

### Erik Eriksen - blikkenslagermester

Alt i blikkenslagerarbejde, skiferdækning og centralvarmeanlæg udføres. Tilbud gives gerne.

**Bjerggade 53, Fredericia - Telefon 3805**

Symaskiner, barnevogne, knallerter, cykler, globus og P. M. K. barnevogne, Husqvarna symaskiner og Triton cykler

- Vi sælger på konto på fine betingelser -

**Fredericia Cykellager, Gothersgade 42 - Tlf. 1243**

Besøg

### Banegaardens Restaurant i Fredericia

ERIK HAMMELBOE

*Altid en god middag - Lækkert smørrebrød*

TELEFON 187 - 2755

### Manufaktur Kontanten

V/ Svanberg Petersen

Alt i manufaktur-trikotage  
*Rimelige priser*

Danmarksgade 52 - Fredericia  
Telefon 321

## HORSENS

### Vort kød, flæsk, pålæg

køber vi hos

K. LYKKE SØRENSENS EFTF.

**v/ HENRY HOLM**  
Beringsgade 1, Horsens  
Telefon 25897

## HORSENS

### Slap a' i Rytterkroen

Sønderbrogade 2, Horsens . Telf. 25703

Stedet hvor man spiser godt -

### Graversens SKO-magasin

V/ Erik Damsgaard

Jessensgade 10 Horsens - Telefon 25508

*det moderne sko-magasin for dame-, herre- og børnesko*

## HERNING

### DÜRRS DELIKATESSE

Østergade 3  
Herning  
Telf. 3136

- vi har alt til det kolde bord  
*Alt i 1. kl. kød - flæsk - pålæg  
salater - konserver  
Prøv vort lækre smørrebrød*

Kør godt - kør økonomisk - kør med **UNO-X BENZIN**

### Jensen & Martinussen

1. kl.s autoværksted

Odinsgade 17, Herning. Telf. 926

### TOBAKSHUSET v. Poul W. Nielsen

Bredgade 48, Herning Tlf. 1664

*Vi fører alt i gangse tobaksvarer - stort vinlager  
kvalitetspiber - pibeservice  
Altid friske varer i automaten*

## NYBORG

### NORMANN HANSEN Tandlæge

(B. Flygaards Eftf.)

Nørregade 1 - Nyborg - Telf. 356

Konsultation fra Kl. 9-17

### AAGE J. SCHMIDT

*Alt i 1. kl. brød og kager til hverdag og fest.-  
Bestillinger modtages på fødselsdagskringler*

**Strandvejen 32, Nyborg Telf. 399**

### Kongegades Tobaksforretning v/ Gunnar Henriksen

*Alle mærker i cigarer - cigaretter - tobak - stort udvalg i piber - pibeservice  
Alt i 1. kl. vine og spiritusosa føres*

**Kongegade 31 - Nyborg - Telefon 435**

Den fornuftige husmoder gør sine indkøb i **PRIMA**  
Kongegade 20 - Nyborg - Telefon 184

*Spar og køb i PRIMA*

### C. Knackstredt Tlf. Nyborg 550

Spec.: Krånse, Buketter, Planter og Potte-Kultur. *Direkte salg fra Drivhus. Ingen Butikleje - derfor billigste Priser.*

### N. URBAN SØRENSEN

SLAGTER

Altid 1. Kl. Varer

NYBORG - TLF. 111, 2 LIN.

### NØRREGADES KIOSK

Nørregade 9. (Alfred Johansen) Tlf. 261

Alt i

**Dag- og Ugeblade, Tobak og Spiritus**

### Windsor Nørregade 20 Telf. 1811

Herre- og Drengeskjorte

### Centralværkstedernes Marketenteri

Da Marketenderierne i Centralværkstedet og Remiserne drives af Fællesorganisation D.S.B. og Dansk Lokomotivmandsforening, anbefaler vi Benyttelsen af disse.

Driftsudvalget.

## RANDERS

### Randers Byggematerialer

TLF. \*5800

### NIELS JENSENS MØBLER

Thorsgade 4 - Randers - Telf. 3982

- se vort store udvalg

- tal med os om betalingsbetingelserne - vi bliver nok enige . . .

## HOBRO

### reparation Auto-opretning nybygning

HOBRO KAROSSERIFABRIK

v/ R. Quist Jacobsen

Skibsgade - Hobro - Telf. 20806

## KOLDING

### OLAF CHRISTENSEN

Tandteknik

Slotsgade 19, st. Kolding. Telf. 4216



## SLAGELSE

### CARL ANDERSENS EFTF.

Tilbud på nybygning - Blyindfattede ruder, autoruder isættes  
ring til 52 02 12 - så kommer glarmester  
Ejner Jensen & Sønner - Jernbanegade 8 - Slagelse

### Vor Slagter i Slagelse er ...

Leif E. Olsen  
Slotsgade 52, Telf. 52 49 43  
Kød - Flæsk - Pålæg - Kun 1. kl. varer

### SLAGELSE TROPEHUS

Jens Larsen . CASINO . Telf. 52 08 83  
**Vestsjællands største udvalg i fisk og planter**  
... vi har store og lamme papegøjer - småfugle  
Alt i rekvisitter og tilbehør

Slagelse Tropehus v. Jens Larsen . Tlf. 52 08 83, priv. 52 45 02



Service v/ Ejvind Tønnesen  
Benzin - Olie - Vask - Smøring -  
Undervognsbehandling  
V. Ringgade 76-78 - Slagelse - Telf. 52 15 04



### Salon »La Fontaine«

den moderne salon - for den moderne dame  
permanent-formskæring-frisering-hårfarvning  
Slotsgade 50, Slagelse . Telf. 52 43 85

Cigarforretningen

### RECORD

v/ Aage Jensen  
Løvegade 39, Slagelse . Telf. 52 16 34  
Tipsforhandler - Alle Dag- og Ugeblade

Vaskemaskiner - Komfurer - Støvsugere - Køleskabe

### NUTIDENS HUSHJÆLP

Bredegade 45, Slagelse Telf. 52 10 11

### SALON HÅRMANN v/ Alex Schelle Jørgensen

Løvegade 49 - Slagelse - Telf. 52 48 24

Hovedsagen er en elegant klipning  
Alt 1. kl. herrefrisørarbejde udføres



### Singer Symaskiner

Navnet der klinger, er stadigvæk Singer  
A/s. Singer Symaskiner v/ L. & B. Lund  
Løvegade 10, Slagelse Telf. 52 38 50

## NÆSTVED



### Lorentzen's damefrisørsalon

den moderne salon for den moderne dame  
Vinhusgade 14, Næstved . Telf. 72 21 75

### Næstved Kaffebrønderi

v. Tove Petersen  
Stedet hvor man køber kaffe, the, biscuit og chokolader  
Ringstedgade 2a, Næstved . Telf. 72 03 96

## ODENSE

# BANZON

Maskinentrepris - Odense - Tlf. 12 88 77

Alle jord- og planeringsarbejder

### Aksel Larsen

Alt i kolonial, konserver, vine, tobaksvarer  
**Frederiksgade 19 . Odense . Telefon 126576**  
Husk den ekstrafine kaffe

### Sko til hele familien

Gå med noget godt - gå med **COMO SKO**

Overgade 5 . Odense . Tlf. 11 55 05



Man spiser og bor godt på

### Hotel Hans Tausen . Odense

ALTID ET BESØG VÆRD

Telefon 11 32 62



### Salon A-net

moderne hårpleje - individuel klipning  
frisering - formskæring - permanent  
Skibhusvej 22, Odense - Telf. 11 99 42

## SØNDERBORG

### PETER PETERSEN

Cigar - Cigaretter - Tobak - Piber  
Vine og Spirituosa

TIPS- VARE- og LANDBRUGSKOLLEKTION

Perlegade 3 . Sønderborg . Telf. 23661

### KINO-FOTO

Landsdelens største  
udvalg i  
foto- og kinoapparater

### Grønnings Foto

Kastaniealle 5 - Sønderborg  
Telf. 21539

En fotoven er vor ven - lad os råde Dem når det gælder FOTO

### Kvalitetsfrø betaler sig

Frø, blomsterløg og kemikalier til  
plantebeskyttelse køber De bedst i



### SØNDERBORG FRØHANDEL

Butik: ACACIA, Jernbanegade 16

### S. L. Skov BAGERI OG KONDITORI

Aabenråvej 2 . Sønderborg  
Telf. 23868

Vi anbefaler særligt vort  
hjemmelavet RUGBRØD

## HJØRRING

### - sig det med blomster -

BRDR. ISAGER

HJØRRING

TELF. 465



## VIBORG

**B. Vasegaard-Hansen**

Malermester

Kirkebakvej 33, Viborg. Telf. 3032

*Alt malerarbejde  
udføres.  
Tilbud gives gerne*

## N. K. NIELSEN

INVENTAR- OG BYGNINGSSNEDKERI  
TILBUD GIVES GERNE  
MIDDAGSHØJSVEJ 14, VIBORG. TELF. 1615  
PRIVAT 2310

**TV**  
*Huset*

Radio – Fjernsyn  
Køleskabe  
Vaskemaskiner

St. Mikkelsgade 21 – Viborg – Telefon 3742

## Landboernes Møbelmagasin

Vestergade 4. Telf. 1904 - 2088

Møbler i 4 etager

Tæppehuset

Gravene 30. Telf. 2151  
Viborg

## STRUER

**Jørgen Graversen**  
Slagtermester

*Alt i 1. kl. Kød-Flæsk-Pålæg*

Søndergade 5. Struer.  
Telf. 50017

## ANDELSBANKEN

A. m. b. A.

Struer, Telf. 50677

## HENRIKSEN SKO

— et skridt foran

Vestergade 6, Struer. Telf. 50247



## STRUER DEPOT

v. Børge A. Aarkrog

ANEMONEVEJ 18, STRUER  
TELF. 50698

*Lys petroleum . Gasolie . Fyringsdiesel  
Farvet benzin . Smøreolie*

Deres direkte olieledning - **Telf. 50698**

## VEJLE

## JESPER HOLK & CO

*Tobakker - Vine - Rygeartikler*

STORT UDVALG

Dæmningen 34

Vejle 1088

## ORDENSHUSET

K. C. Danielsen

Vedelsgade 36 - Vejle - Telf. 1087

## AALBORG

## Hansen & Schneiders Eftf.

*El-installatør - Alt i El-ting*

Jernbanegade 10 — Aalborg — Telf. 25088

De er altid sikker på den bedste handel hos

PFaff v/Niels Hansson, Boulevarden 5, Aalborg, Tlf. 23815

PFaff Afd: Bunderupholmsvej, Støvring. Åbner 1. ste juli

Stor parkeringsplads - der kan De altid parkere

**H. P. Rasmussen**

Købmand

Aagade 26. Aalborg

**kolonial - kaffe  
konserves - vine  
alt i tobaksvarer  
Besøg vort store tæppe-  
lager; stort udvalg**

MEJERIUDSALGET v/ Kirsten Koch

Boulevarden 44 - Aalborg - Telf. 25397

Mejeriprodukter - øl - sodavand - brød

## AABENRAA

## FROST'S MAGASIN

v/ Mathias Frost

*Magasinet med de gode varer*

Vestergade 5 - AABENRAA - Telf. 22813

**PRINZESS** symaskiner og reservedele

HANS KRÜGER jun.

Vestergade 9 - Aabenraa - Telf. 23452

## TIP-TOP

*Herremagasin for den  
moderne herre*

**Møller & Simonsen**

St. Torv 7, Aabenraa - Telf. 22377

Cafe „HANSEN“ Byens førende konditori og cafe

Serverer kaffe - brød - øl - sodavand - vin

Tag brød med hjem

Ramsherred 33 - Aabenraa - Telf. 22172



**BENT CHRISTESEN** Slagtermester

Vi fører alt i kød-flæsk

- og så har vi hjemmelavet pålæg og medister

FORSTALLE 10 - AABENRAA - TELF. 22145

## VIBY J

DERES RADIO- OG TV-SPECIAL-FORRETNING!

Faglig salg og service

**VIBY RADIO . GEORG SØRENSEN**

Kongevej 19 . Viby J. . Telefon 41633

## VEJEN

**A/s Sydjydsk Damkultur**

VEJEN

**Spis mere OST,**  
ring så kommer Fallesen  
Leverandør til Feriehjemmet  
Tlf. Kalundborg 1029



*- i det lange løb vil De synes bedst om*

**ALBANI PILSNER**

**TØNDER**

Tønder  
Begravelsesforretning  
v/ Hans Dinsen  
Nørregade 1 - Tønder  
Telf. 22073

**ODENSE**

**ODENSE  
TAXA**  
Telefon  
**13 22 13**

kører også gerne for Dem!

**TØNDER**

**TØNDER KAFFERISTERI**

Aktieselskab

Telf. 22317-22318

**Bruhn & Knudsen**

Autoriseret  Forhandler

Salg - service

RIBELANDEVEJ 55 - TØNDER - TELF. 21012

**Svend Kirchheiner**



Aut. El-installatør | Arbejder for DSB

VESTERGADE 7 - TØNDER - TELF. 22045

**V. RIBER JENSEN**

Aut. El-installatør

STOREGADE 14 - TØNDER - TELF. 21311

**ESBJERG**



**Salon »Chanet«**

v/ J. H. Olesen

moderne hårpleje  
individuel klipning  
frisering-permanent

Nygårdsvej 47, Esbjerg  
Telf. 26831

**KALUNDBORG**

**MÆHL**

Specialforretninger i Ure og Optik  
Kordilgade 55, Kalundborg. Telf. 59 559

**A. KISTRUP Steffensen ½**

*Alt i manufaktur*

Kordilgade 36, Kalundborg. Telf. 387

**E. BLOM**

Slagtermester

Nørrealle 45, Kalundborg 1040

Kød - Flæsk - Paalæg - Dybfrosne Varer - Varerne bringes



**Kalundborg Depot**

v/ Folmer Hansen

Bøgevej 1, Kalundborg . Telf. 670

*Lys Petroleum - Gasolie  
Fyringsdiesel - Farvet Benzin - Smøreolie  
Deres direkte olieledning . Telf. 670*

**N. JENSENS SØNNER**

*Inventar- og bolig montering*

Telf. Kalundborg 280

Fa. **KJÆR**



**CHRISTENSEN**

Rubjerg Alle 7 . Telefon 503 og 520 . Lev. til feriehjemmet

**Alle-Salonen**

v/ K. E. Hemmingsen

Nørrealle 57, Kalundborg . Telf. 1645

*- alt i moderne hårpleje -  
Permanent-Formskæring-Frisering  
Særlig Afd. for Damer og Herrer*

**O. Blechingberg's Eftr.**

Farve - Tapet - Linoleum - Tæpper

Kordilgade 69, Kalundborg . Telf. 62

**ANDELSBANKEN**

A.m.b.A.

Kalundborg Afdeling. Telf. 1111

**Dora Christensen**

Kød-Flæsk-Pålæg-Salater  
kun 1. kl. Varer

Slagelsevej 70, Kalundborg . Telf. 702

**Parfumeriet »Belle fleur«**

v/ K. Larsen

Alt i toiletartikler-parfume bijouterie  
Skibbrogade 55, Kalundborg. Telf. 498

**Forlang Kalundborg Mejeri's**

1. kl. mejeriprodukter

Slagelsevej 121, Telf. 159  
Uds. Nørrealle 57, Telf. 1392  
Skibbrogade 53, Telf. 732  
Kordilgade 52, Telf. 235

Vore vogne kommer overalt i Byen

**VAREMESSEN**  
**BUUR** **MOSEN**

Sengeudstyr, Gardiner, Hvidevarer  
Kalundborg - Tlf. 426

**Kalundborg Folkeblad**

Eneste blad der trykkes i Kalundborg  
Telf. 236

**Leo Kæraa**

v/ Lejf Andersen  
exam. tandtekniker

Kordilgade 60, Kalundborg. Telf. 1035

**Fiskehus nr. 1**

Viktor Nielsen

Tlf. Kalundborg 659

Altid friske Torske- og Rødspætte-  
filet'er samt Fiskelars.

Leverandør til Feriehjemmet.